

27/10-89

# Sjakk

VED PRAUD

## Rockaden 88 til førstedivisjon

Årets kretsmesterskap for lag er nå avviklet, med 3 lokale lag i aksjon. Kretsmester ble Løtens førstelag etter å ha passert storfavorittene Gjøvik med minst mulig margin, fattige 0.5 kvalitetspoeng. Lillehammer Schakselskap endte på femteplass i førstedivisjon og overlot dermed nedrykks-plassen til Trysil. I andredivisjon stilte Lillehammerklubben Rockaden 88 med 2 lag, og førstelaget tok seieren suverent med 4 poengs forsprang til Løtens andrelag. Rockadens andrelag ble sist i divisjon 2, men så lenge førstelaget skal opp og spise kirsebær med de store, er det vel en hyggelig stemning i Laila og Stig Rune Kleivens miljøklubb. Vågå og Otta stilte ikke lag under årets KM, vi får håpe de kommer sterkere tilbake ved senere anledninger.

Dagens parti viser «gåpå-viljen» hos S. R. Kleiven fra Rockaden 88, en knusende avslutning.

Hvit: Stig Rune Kleiven, Rockaden 88

Sort: Jardar Andersen, Kongsvinger

### DIAGRAM

17. Sh4-Dg4
18. Sf5-Sxf5
19. Txf5-Se7
20. Tf3-Dg6
21. De2-c6
22. Tg3-De6
23. Tf1-Kh7
24. Dh5-a5
25. Tf6-g5

Dronningen kan ikke berges pga. matt-trussel på h6.

26. Dxb6(+) -Kg8
27. Txb6(+) -Sg6
28. Txe6-Tfe8
29. Txb6(+) -fxg6
30. Txb6(+) -Kf7
31. Dg7 med matt.

2/11-89

# Sjakk

VED PRAUD

## Med springeren hvilende på a2

Rolf Antonsen er en fargerik spiller som det ikke er lett å vinne over. Han tapte riktignok «tittelkampen» mot Arild Larsen, men han er i høyeste grad med og kjemper om andreklassen i årets bymesterskap. Tidligere i mesterskapet møtte han Reidar Skogseth, og det partiet ble et bevis på hvor mye de åpne linjer betyr i sjakk.

Hvit: Reidar Skogseth.  
Sort: Rolf Antonsen.

1. e4-e5
2. Sf3-Sc6
3. Lc4-Sf6
4. d3-Le?
5. Sc3-0-0
6. 0-0-d6
7. h3-Sa5
8. Lb3-Sxb3
9. axb-b6
10. Sa2(?) -Lb?

Og hvits springer ble stående på a2 resten av partiet, sikkert ikke den beste plasseringen.

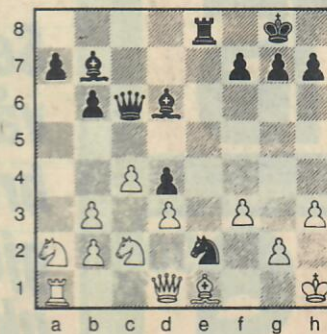
11. c4-c6
12. Le3-d5
13. exd-cxd
14. Sxe5-d4

Bondevinst for hvit, men hva med sentrum og de åpne linjer?

15. Ld2-Dc7
16. Sf3-Dc6
17. Se1-Tfe8
18. f3-Ld6
19. Sc2-Sh5
20. Te1-Sg3
21. Txe8-Txe8

Her kunne hvit ha slått med springeren på d4 og brutt noen av sorts sterke linjer. I stedet får sort ytterligere press, og nå briljerer Antonsen.

22. Le1-Se2(+)
23. Kh1



I diagramstillingen spiller Antonsen nå Dxf3 — vakkert.

24. Se3-Dxb3(+)

Og dermed var det bare for Skogseth å resignere.