

06/02 - 1990

Richard Reti (1889-1929)

Det er ikke mange forunt å få en åpningsvariant oppkalt etter seg, især ikke i våre dager da sjakkteorien er gransket på kryss og tvers. Vi har jo en lokal variant på Lillehammer, den såkalte Grøneng-indisk, men om denne blir noen trendsetter i det internasjonale sjakkmiljø er vel heller tvilsomt. Da de lokale partier ikke lar seg gjenskape fra notering-skjemaene denne gang, skal vi i stedet presentere et parti av gammel god årgang. Det er et parti fra New York 1924, og spilleåpningen har fått betegnelsen Reti's åpning. Det er Reti selv som svinger de hvite brikker.

HVIT: Reti

Sort: Bogoljubov

01) Sf3 — d5

02) c4 — e6

03) g3 — Sf6

04) Lg2 — Ld6

05) b3 — 0-0

06) 0-0 — Te8

07) Lb2 — Sd7

08) d4 — c6

09) Sd2 — Se4

10) Sxe4 — dxe4

11) Se5 — f5

12) f3 — exf3

13) Lxf3 — Dc7

Reti skaffer seg sakte, men sikkert posisjonelle fordeler på brettet.

14) Sxd7 — Lxd7

15) e4 — e5

16) c5 — Lf8

17) Dc2 — exd4

18) exf5 — Tad8

19) Lh5 — Te5

20) Lxd4 — Txf5

21) Txf5 — Lxf5

22) Dxf5 — Txd4

Svart er fortapt. På «planken»

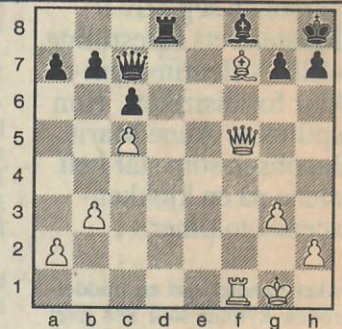
23) De7 følger spillet:

24) Lf7 (+) Kh8, 25) Ld5 Df6,

26) Dc8

23) Taf1 — Td8

24) Lf7 (+) Kh8



25) Le8 — oppgitt

En vakker avslutning av en av historiens største sjakkspillere. Fra stjernnivået over til resultater fra siste spillekveld i Lillehammers klubbmesterskap. Vi fikk følgende resultater: Skogheim — Kleiven 1-0, Juliussen — Johnsen 1-0, Grøneng — Nøstebø 1-0, Skogseth — Øvstehage 0.5-0.5 og Sigurdson walk-over seier. Partiet Vik Hansen — Antonsen ble ikke ferdig, mens en av bymesterskapets frontfigurer, Stubrud, enda ikke har fått avvirket et eneste parti.