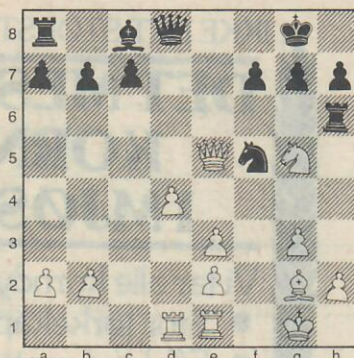


14/8- 1990

Jan M. Stubrud anno 1982

Vi er nå kommet fram til Jan M. Stubrud i vår stafett, å få et parti fra hans hånd viste seg å være vanskelig. Han gjemmer nemlig ikke på sine spilte partier, i motsetning til andre sjakk-kolleger. Derfor må vi grave i andres partibøker for å finne partier av Stubrud, dagens parti er fra 1982 og funnet i Øvstehages notasjonshefter. Stubrud hadde over 300 poengs «ratingsforsprang» på motstanderen den gang, kanskje han trodde det skulle bli lett match? Øvstehage på sin side spiller c4 i første trekk, det har han nesten ikke spilt senere. Dessuten var det første gang de to møttes i et parti med full betenkningstid — det måtte gå galt (for en av dem).

Hvit: Per A. Øvstehage
Sort: Jan M. Stubrud
01 c4 — Sf6
02 d4 — e6
03 g3 — d5
04 Lg2 — Lb4(+)
05 Ld2 — Sc6
06 Lxb4 — Sxb4
07 Da4(+) — Sc6
08 cxd5 — exd5



En åpen stilling med likt materiell.

09 Sc3 — 0-0
10 Sf3 — Te8
11 0-0 — Se4
12 Tfe1 — Te6
13 Tad1 — Th6(?)

Et svært så aggressivt tårn, skal det vinne partiet alene?

14 Db5 — Se7
15 Sxe4 — dxe4

Dermed er det hvits dronning på de åpne linjer igjen, sorts e-bonde står for hugg og sentrum er hvits.

16 Sg5 — e3
17 fxe3 — Sf5
18 De5

... og vi er ved diagramstillingen. Sort kan ikke slå på g5 pga påfølgende kvelermatt. Stillingen innbyr nærmest sort til å spille f6 — et direkte tapstrekk. Det er likevel det Stubrud prøver på, løperen på g2 er jo så godt gjemt at han ikke ser den!!!

18 ... — f6(?)
19 Ld5(+) — Kf8
20 Se6(+) — Lxe6
21 Dxe6 — Sd6

Her var hvits neste trekk så innlysende at det ble utført av sort!!!

22 Dg8(+) — Ke7
23 Dxc7(+) — Ke8
24 Dxh6(+) — Sf7
25 Lxf7(+) — Kxf7
26 Dxh7(+) — Ke6
27 Tf1 — Df8
28 Dxc7 — Dh6

29 d5 og sort lot seg matte av en liten bonde. Stubrud utfordrer videre Laila Kleiven, vår eneste kvinnelige sjakkspiller.