

## Sjakk

Dagens parti blir en fransk variant fra mesterklassen i NM 1983. Her møttes Stein Sollid fra OSS med hvit, og Trond Nilsen fra Hamar. Kommentarene her har Stein Sollid selv skrevet:

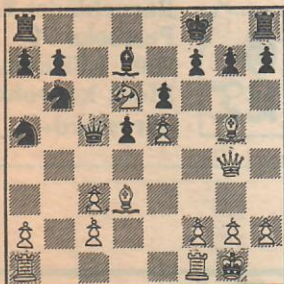
1. e4-e6
2. Sf3-d5
3. Sc3-Sf6(!)
4. e5-Sfd7
5. d4-c5
6. dxc5-Lxc5
7. Ld3-Sc6
8. Lf4-Lb4

En dårlig idé, svart blir svak på de mørke feltene. Hovedvarianten blir av Sollid angitt til f6.

9. 0-0-Lxc3
10. bxc3-Sb6
11. Sd4-Sa5
12. Dg4-Kf8
13. Lg5-Dc7
14. Sb5-Dc5

Et tvangstrekk, Db4 med springerfangst var trusselen.

Hvits idé er å gå løs på c4 når den svarte springeren havner der. Først med løperen, for deretter Td1 når sort har slått tilbake med bonden.



Og vi har diagramstillingen, der Sollid er riktig fiffig.

16. Le7(+)-Kg8

Sort kan ikke ta imot offeret, de kombinerte truslene på f7 og f6 blir mer enn sort kan svelge etter Dxc7.

17. Lf6-g6
18. Dh4-h5
19. Lxh8-Kxh8
20. Df6(+)

og sort ga opp videre spill mot Sollid. Vi får håpe at vi møter «sollid» spill og spillelede istedenfor «sollide» dører framover i vår egen klubbs klubbmesterskap.

## Sjakk

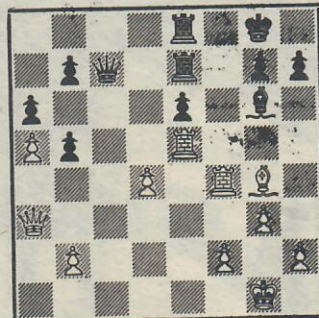
### Vonderfehr sterk i klasse 2

13/3 - 91

Ståle Vonderfehr ser ut til å bli sterk i klasse 2 i årets klubbmesterskap. På siste spillekveld slo han Hoff og styrket dermed sin posisjon. Hardest imot blir K. Tangen som satte Roaldseth på plass, mens Sund slo Reitan. Vi vil senere presentere partier fra denne klassen, en del interessante partier er gjennomført. I klasse en fikk man avvirket kun ett parti, det var Johnsen som med hvit tapte mot K.L. Tangen.

En hyggelig nyhet fra midtdalen må man ta med, på Vinstra spilles det sjakk som aldri før. Nærmere 20 unge møtes fast til dyst over brett og brikker. Vi håper senere å kunne bringe stemnings-rapporter og partier fra Vinstra (som i den senere tid har hatt noen fine resultater å vise til.)

Dagens parti tar for seg noe såpass innfløkt som reinkarnasjon i sjakk. For den vanlig dødelige begrenser vel dette seg til ikke å gå i den samme fellen to ganger, man unngår altså reinkarnasjonen. Noen kan imidlertid støtte seg på f.eks. en stilling fra 1925 mellom Reti og Bogoljubow når de skal utføre trekk.



I diagrammet har vi Øystein Sande med hvit mot Jahn Hansen, trekkene videre ble:

1. Lxe6 (+) — Kh8
2. Ld7 (!!)

Vakkert spilt, og sort ga opp i 1925. Hadde Reti med hvit Kg1, Df5, Tf1, Lf7, a2, b3, c5, g3 og h2.

Sort hadde: Kh8, Dc7, Td8, Lf8, a7, b7, c6, g7, h7.

Poenget: Retis første trekk var Le8 (!!)