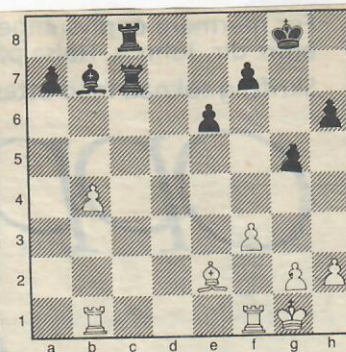


Sjakk

Onsdag den 20. er det duket for en ny turnering for sjakkinteresserte, da starter klubbmesterskapet i Lillehammer Schakselskap. Vi håper mange finner veien til Storgt. 38, oppmøte er kl. 18.30.

Dagens parti er en partiavslutning fra fjorårets bymesterskap. Der møttes Harald Grøneng (som ble nr. 8) med hvitt og Knut Tangen senior (som ble nr. 13). Vi er i diagramstillingen, etter sorts 28. trekk (g5). Tangen har merbonde og åpen tårnlinje - han står best, men Grøneng kan være sleip i sluttspill.



- 29 Ta1 - Ld5
- 30 Tfe1 - f5
- 31 Kf2 - Kg7
- 32 Ke3 - Kf6
- 33 g3 - Tb8(7)

Knut splitter tårnene og angriper b-bonden forfra, Tc3(+) ville vært mer offensivt.

- 34 b5 - Tbb7
- 35 Kd4 - Td7
- 36 Ke3 - Tb6
- 37 Tec1 - Lb7(?)

En ren bukk, nå faller A-bonden samtidig som hvits b-bonde for alvor blir en trussel.

- 38 Txa7 - LcB
- 39 Tcc7 - Ke7
- 40 Txd7(+) - Lxd7
- 41 Kd4 - Kd6
- 42 Ta6 - e5(+)
- 43 Ke3 - Kc5
- 44 g4 - fxg4

Løperen på e2 har lenge vært gull verd for Grøneng. Det tvinges nå fram et «mannefall» på dronningfløyen, og dermed er kongefløyen åpen for herjinger av hvits sultne konge. Sorts konge blir for langt unna begivenhetenes sentrum.

- 45 fxg4 - Lxb5
- 46 Txb6(!) - Kxb6
- 47 Lxb5 - Kxb5
- 48 Ke4 - Kc4
- 49 Kxe5 - Kd3
- 50 Kf5 - Ke3
- 51 Kg6 - Kf4
- 52 h3(!) - Kg3
- 53 Kxh6 - Kxh3
- 54 Kxg5 - Kg3
- 55 Kf5 - Kh3
- 56 Kf6

og Tangen ga opp spillet da han aldri kan stoppe hvits siste bonde.