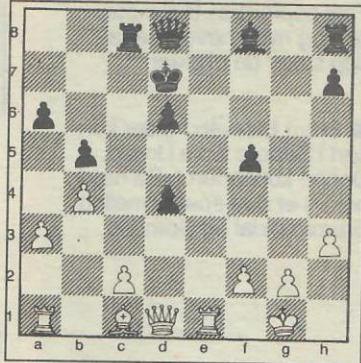


Schakselskapet tar en spansk en

På førstkommende spillekveld starter en spansk teoriturnering i Lillehammer Schakselskap, der åpningstrekkene er obligatoriske. Les teori og møt opp til en turnering over to kvelder.

Dagens parti er Tangen sen. mot Grøneng, når disse to møtes får vi ofte livlig spill, så også i dette oppgjøret fra Lillehammer Schakselskaps klubbmesterskap 1993.

Hvit: Knut Tangen sen.
Sort: Harald Grøneng.



Vi er inne etter de 20'ende trekk. Harald har så langt hatt en noe uryddig bondeformasjon, på det verste var han oppe i trippelbonde. Spredte bønder er sårbare, det utnytter Tangen.

21. Dxd4 - Le7

22. Dd3 - Df8

23. Lf4 - Tg8

24. Tad1 - Dg7

Sorts trussel var ingen trussel, ny bonde faller.

25. Dxf5(+) - Kc7

26. De4 - Tge8

27. Dd5 - Tcd8

28. Te6 - Df7

29. Lxd6(+) - Lxd6

30. Txd6 - Dxd5

31. Td6xd5 - Txd5

32. Txd5 - Te1 (+)

33. Kh2 - Te2

Grøneng på bonderov, men hvit ser sterk ut på kongefløyen.

34. c4 - Kc6

35. Tc5(+) - Kb6

36. cxb5 - a5

37. Tf5 - a4

38. g4 - Te4

39. Tf6(+) - Kxb5

40. Kg3 - Td4

41. Tf5(+) - Kb6

Hvit går på kongefløyen, mens Harald prøver alle finurlige triks for å frigjøre a-bonden - noe som ikke lykkes.

42. Tf3 - Td2

43. Tc3 - Tb2

44. f4 - Tb3

45. Tf3 - Kc6

46. f5 - Kd5

47. Kf4 - h6

48. h4 - Kd4(?)

49. f6 - Kd5

og Harald ga opp noen trekk senere, med Kd4 ga han fritt rom for f-bonden, slik blir det dronninger av.

Øvrige resultater:

Sund - Ødegaarden 1-0, Stubrud

- Antonsen 1-0, Øvstehage -

Skogheim 0-1, Simonsen -

Øvstehage 1-0

9/3-93