

## Skogheim og Neubeuer

Det ble Ole M. Skogheim og Sigurd Neubeuer som kan smykke seg med titlene klubbmestre i hurtigsjakk 1996. Det ble en sterkere turnering enn på lenge, og det er tydelig at Lillehammer Schakselskaps nye spillere virkelig gir de etablerte kamp om titlene. Neubeuer i klasse B bør være en spiller LSS får mye glede av i tiden framover, klubben trenger flere juniorer.

Resultatene:

Klasse A:

1. Ole Morten Skogheim 7, 2. Arild Larsen 4 (12), 3. Lars Mar-

tin Krogseth 4 (10), 4. Henning Pettersen 3.5, 5. Emin Tiro 3 (7.5), 6. Jan Magne Stubrud 3 (7), 7. Per Audun Øvstehage 2, 8. Rolf Antonsen 1.5.

Klasse B:

1. Sigurd Neubeuer 6 (17), 2. Einar Grothe 6 (16), 3. Bård Mæhlum 5, 4. Knut Tangen 4, 5. Per Sund 2 (5), 6. Kurt Paulsen 2 (4), 7. Harald Grøneng 2 (3), 8. Reidar Skogseth 1.

I dagens parti går vi til forrige århundre, og ser at det går an å tape selv om man spiller den åpningen man selv har gitt navnet til – her i Nürnberg 1896.

Hvit: Tjigorin.

Sort: Albin.

01. d4-d5

02. c4-e5

03. dxe-d4

04. Sf3-Sc6

05. g3-Lf5

Denne åpningen blir i dag kalt Albins motgambitt, etter sortspilleren her.

06. Lg2-d3

07. e3-Sh6

08. 0-0-Le7

09. Sc3-0-0

10. b3-Dd7

11. Lb2-Tae8

12. Sd5-Ld8

13. La3-Le7

14. Sxe7(+)-Sxe7

15. Sd4-c6

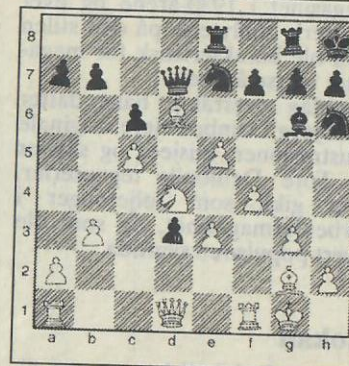
16. Ld6-Lg6

17. c5-Kh8

18. f4-Tg8

Og vi har diagramstillingen.

Sorts d-bonde er isolert og faller



før eller senere. Hvit har lyktes i å bygge opp et solid press i sentrum.

19. e4-f5

20. e6-Dd8

21. e5-Sc8

22. Dxd3-Da5

Så falt den fremmelige bonden, legg merke til hvits bonderekke.

23. a3-a6

24. b4-Dd8

25. Tfe1-Dc8

26. Tad1-Dc8

27. Td2-Tgf8

28. a4-Tg8

29. b5-axb5

30. axb5-Da8

31. Lxe7-Txe7

32. bxc6-bxc6

33. Sxc6-Dc8

34. Sxe7-Dxc5(+)

35. Kh1-Dxe7

36. Dd6

Og Albin ga opp partiet i håpløs stilling.

24/11-95