

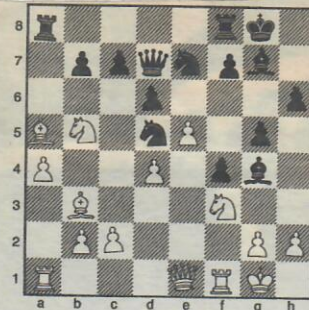
Spill og sjanser

I årets klubbmesterskap fikk vi på siste spillekveld et svært spennede parti. Endel feil fra begge sider gjorde at det hele ble litt av et publikumsparti – og er et godt eksempel på at man i sjakk må holde konsentrasjonen oppe hele veien.

Hvit: Jan M. Stubrud

Sort: Harald Grøneng

- 01 e4–35
- 02 f4–exf4
- 03 Sf3–h6
- 04 Lc4–d6
- 05 0–0–Lg4
- 06 Sc3–Sd7
- 07 d4–Sb6
- 08 Ld3–g5
- Sort holder fortsatt merbonden som kongegambitten gir sort-spiller.
- 09 De1–Dd7
- 10 a4–a5
- 11 Sb5–Lg7
- 12 e5–Se7
- 13 Ld2–Sbd5
- 14 Lxa5–0–0



Og vi har diagramstillingen. Her er det materielt sett likt, men nå begynner en avviklingsprosess der begge parter må holde tungene rett i munnen.

15 Lxc7–Lxf3

Lxc7 er smart, kommer Sxc7 er exd6 god nok til å vinne tilbake offiseren.

16 exd6–Lxg2 (?)(!)

17 dxe7–Dg4(!)

18 exf8(=D)(+)-Txf8

19 Lxf4–Lxf1(+)

Hvits løper ble redningen, å slå på f4 var tvungent.

20 Dg3–Dxg3

21 Lxd3–Lxb5

22 axb5–Lxd4

23 Lf2–Lxf2

24 Kxf2–Sb4(??)

Utrolig nok kom spillerne materielt likt ut av bataljen, helt til sort presterte dette fortapelsens springertrekk.

25 Ta4(!)-Sxc2

26 Lxc2–Td8

27 Lb3–Td8

28 Te4–Td7

29 Ke3–Kg7

30 h4–f5

31 Tc4–f4(+)

32 Kf3(?)–Td3(+)

Stubrud begår en skjelden feil, og Haralds tårn kan ta tilbake det tapte.

33 Kg4–Txb3

34 hxg5–hxg5

35 Kg5–Txb5(+)

36 Kxf4–Txb2

37 Ke5–Kf7

38 Te7(+)-Ke8

39 Kd6–Tb6(+)

40 Kc5–Tb1

41 Jd6–Td1(+)

42 Kc5(??)

Hvits siste trekk avgjør partiet. Etter Tc1 (+) – Kb6 og Txc7 – Kxc7 er plutselig den sorte bonden ustoppelig. Etter dette gikk trolig Stubrud hjem og prøvde å få sove.

2012