

## ■ SJAKK

### To av Sjakk- klubbens nye

Fra tid til annen dukker det opp nye fjes i Lillehammer Schakselskap, om en ikke så ofte som klubben ønsker og håper. I årets klubbmesterskap, som spilles i en klasse og premieres i tre, møttes to av de nyere medlemmene. I sjakk kan et feiltrekk velte hele partiet, og nyere spillere gjør ofte feiltrekk som mere erfarne spillere kan utnytte.

Hvit: Taral Guldahl Seierstad

Sort: Tor Erik Olsen

01 d4 - d5

02 Sf3 - Sc6

03 Lf4 - Lg4

04 e3 - e6

05 Sc3 - Ld6

06 Lxd6 - Dxd6

En rolig åpning, ingen store sprell.

07 Dd2 - Sf6

08 Ld3 - a6

09 e4 - Lxf3

Mange sortspillere ville nok slått her tidligere og påført hvit en dobbeltbonde. I stedet for 08) Ld3 burde hvit spilt 08) Le2.

10 gxf3 - Sxd4

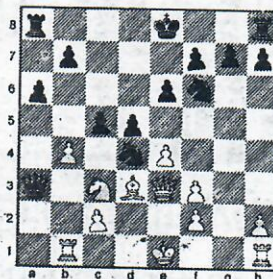
11 De3 - Db4

12 Tb1 - c5

13 a3 - Da5

14 b4 (?) - Dxa3

Og vi har diagrammet. Hvit glemte a-bonden, og sort kommer hurtig på offensiven nå.



15 Kd2 - dxe4

16 fxe4 - Td8

17 bxc5 - Dxc5

18 Txb7 - 0-0

19 Tg1 - e5

20 Dg3 - g6

21 f4 - exf4

22 Dxf4 - Sb3(+)(!)

En avdekker-lignende sak. Nå er hvits g-tårn for-tapt, og det var jo kjernen i hvits angrepsforsøk.

23 cxb3 - Dxc3

24 Dxf6 - Dxh2(+)

25 Ke3(?) - Dg3(+)

Ke3 gir offiser direkte, den sorte springeren på b3 (tidligere i partiet burde vært slått med Txb3.

26 Df3(?) - Dxh2(?)

Stillingen innbyr til først Txd3(+) og deretter droningvinst, men det meste vinner selvsagt i stillingen:

27 Kxf3 - Txd3(+)

28 Ke2 - Txc3

29 b4 - Te8

30 b5 - axb5

31 Txb5 - Txe4(+)

32 Kd2 - Tce3

og hvit ga opp, da sort enkelt vinner sluttspillet.