

bet. dele tom-
jenne.

Klubbmesterne kåret

I Lillehammer Schakselskap er nå klubbmesterne 1996 kåret, i år deltok 17 spillere – mange av disse var nye bekjenskaper i klubbammenheng. Det ble spilt i en gruppe, og premiært i tre klasser. Klassevinnerne ble Sigurd Neubauer i klasse A, Knut Tangen i klasse B og Chi Thua Lam i klasse C. Resultatlisten ble som følger, bokstaven i parentes angir klasse:

1. Sigurd Neubauer 7 (A), 2. Arild Larsen 5.5 (A), 3. Per Audun Øvstehage 5 (A), 4. Harald Grøneng 4 (21) (A), 5. Knut Tangen 4 (20.5) (B), 6. Chi Thua Lam 4 (18) (1) (C), 7. Knut Johnsen 4 (18) (0) (B), 8. Taral G. Seierstad 4 (16) (B), 9. Jan Magne Stubrud 3.5 (A), 10. Per Sund 3 (24.5) (B), 11. Tor Erik Olsen 3 (20.5) (B), 12. Julian Neubauer 3 (13.5) (C), 13. Sigmund Sørum 2.5 (A), 14. Sonja Irene Berg Haugen 1.5 (15.5) (C), 15. Thomas Østdahl 1.5 (9) (C), 16. Lasse Sorgendal 1 (C), 17. Reidar Skogseth 0.5 (B).

Dagens parti er fra det åpne NM 1996, der Leif Gulliksen fra Stjernen viser spilleglede og styrke. Gulliksen er en trofast gjest på bl.a. Sjusjøsjakken – med spill som dette blir han favoritt der til høsten!!
Hvit Leif Gulliksen, Stjernen.
Sort: Sverre Haug, Gjøvik

01 d4-Sf6 02 c4-e6 03 Sf3-b6 04 g3-Lb7 05 Lg2-c5 06 e3-Le7 07 0-0-Dc7 08 b3- 0-0 09 Lb2-Sc6 10 Sc3-a6 11 d5(!)-exd5

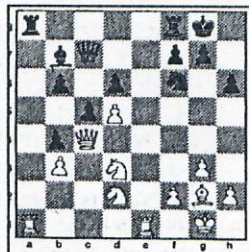
d5 var et veldig godt trekk for hvit, som med det tar over sentrum. Ellers en veldig rolig og avbalansert åpning

12 cxd5-Sb4 13 e4-a5 14 a3-La6(?) 15 axb 4-axb4 16 Se2(!)-Sxe4

Tja, ikke den store varianten for sort å gå inn i. Sa6 istedenfor La6 hadde vært en mulighet, selv om springeren blir passiv.

17 te1-Lf6 18 Lxf6-Sxf6 19 Sf4-d6 20 Dc2-Lb7 21 Sd2-h6 22 Dc4-Sg4 23 Sd3-Sf6

Og vi er i diagrammet. Sort



k o n -
sentrer
rer seg
om å
berge
springe
ren,
o g
overser
trolig
Gullik-

sens lumske bonderov.

24 Scb4-Dd7 25 Sc6(!)-Kh8 26 Txa8-Txa8 27 Te7-Ta1(+) 28 Sf1-Dc8 29 Dc3-Da8 30 Txf7-Da6 31 Txf6(!)

Og sort ga opp. Om han slår tilbake på tårnet blir han matt på få trekk