

■ SJAKK

Ett parti avviklet

På siste spillekveld ble det avviklet kun et eneste parti, og dette får da være dagens parti. Resten av apillerne hygget seg med lunsjakk, og det er alltid en hyggelig avveksling fra de lange sjakkpartiene.

Hvit: Knut Johnsen

Sort: Per Audun Øvstehage

01 e4 - e5

02 Sf3 - f5

03 Sxe5 - Df6

04 d4 - d6

05 Sf3 - fxe4

Lettisk gambitt, nittiårenes «motegambitt» i Lillehammer

Schakselskap. I. h. t. teorien skal hvits springer til c4 istedenfor f3.

06 De2 - d5

07 Se5 - Ld6

08 f4 - Se7

09 c4 - c6

10 Sc3 - Lb4

11 Ld2 - Lxc3

Hvit står egentlig greit, men overser rett og slett at f4 henger dersom han slår igjen på c3 med løperen.

12 Lxc3 - Dxf4

13 cxd5 - 0-0(?)

En unødvendig rokade, sort får tilbake bonden.

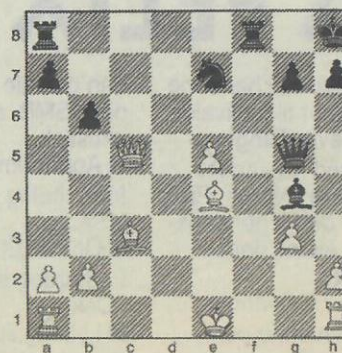
14 g3 - Df5

15 dxc6 - Sbx6

16 Lg2 - Sxe5

17 Lxe4 - Dg5

18 dxe5 - Lg4



Og dermed har hvit en bonde i overvekt, og sterke løpere.

19 Dc4(+) - Kh8

20 Dc5 - b6

Og vi er i diagrammet. Svarts b6 var for å forsøke å sikre e3 for dronningen. Hvit velger en variant som er dårlig, det blir tårn mot to lette offiserer.

21 Ld2(?) - Dxd2(+)

22 Kxd2 - bxc5

23 Lxa8 - Txa8

24 Thf1 - Td8(+)

25 Ke3 - g6

26 Tf7 - Td7

27 Kf4 - Lf5

28 Te1(?) - Sd5(+)(!)

Springertrekk som avgjør patiet til fordel for sort. Nå blir Tf7 slått p.g.a. avdekkersjakken.

29 Kg5 - Txf7

30 e6 - Te7

31 Te5 - Lxe6(!)

Og hvit ga opp, da den materielle situasjonen ikke gir de beste forhåpninger for videre spill.

10/11-96