

■ SJAKK

Bøndernes verdi

Bøndernes verdi er stor på sjakkbrettet. I de fleste stillinger er bondetap forbundet med dårligere stilling, det regnes at tre bønder utgjør en lettere offiser.

I følgende parti spiller bønderne en viktig rolle, både de som slås og de som ikke slås. Partiet er fra årets ennå ikke avsluttede klubbmesterskap i Lillehammer.

Hvit: Knut Johnsen
Sort: Thomas Johansen

01. e4-e5

02. Sf3-Sc6

03. Lb5-Sf6

04. 0-0 - Lc5

Her skulle/kunne Johansen plukket bonden på e4 istedenfor løpertrekket.

05. Sc3-0-0

06. Lxc6-dxc6

07. Sa4-b6

08. Te1-Le6

09. Sxc5-bxc5

Dermed får sort noe så sjelden som en trippelbonde, allerede etter 9 trekk. Trippelbønder kjennetegnes ellers ved at de i de fleste varianter er vanskelig å forsvare, men her er det flere bønder som henger.

10. Sxe5-De8

11. d3-h5

12. Lg5-Sg4

13. Sxg4-Lxg4

14. f3-f6

15. Le3-Le6

16. Lxc5-Tf7

17. Dd2-Dd8

18. Dc3-a5

19. Ld4-c5(+)

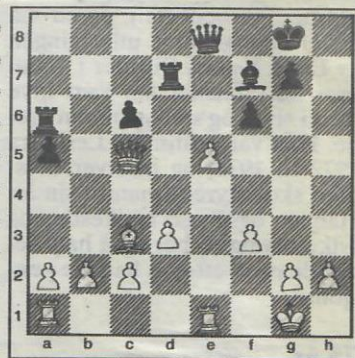
20. Dxc5-Lf7

21. Lc3-c6

22. Dxb5-Lf7

23. Dc5-Ta6

24. e5(!)-De8(??)



- og vi har diagramstillingen.
- «Bokseåpneren» e5 var god, mens De8 var svært tvilsom.
- Johnsen slår seg nå videre med bonden, og da henger plutselig dronningen – og den fremadstormende bonden er med på å avgjøre hele partiet slik den får ture fram.
- 25. exf6-Le6
- 26. Dg5-Td5(??)
- 27. Dxb7
- Sort overså kombinasjonen bonde/dronning som satte punktum for dette partiet, men det kommer flere muligheter.