

# Skogheim med postsjakkparti

## Sjakk

VED PRAUD

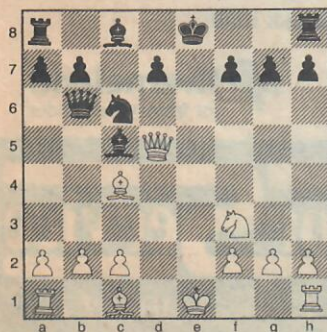
Skogheims parti i stafetten er et postsjakkparti fra 1981. Postsjakkpartiene går over lengre tid, man har god tid på hvert trekk — dermed kan man anta at postsjakkpartiene blir mer gjennomtenkte og bedre enn vanlige partier. Det er altså et faremoment at man blir gående å gruble på en stilling i flere dager, med de følger dette kan få for andre ting. Før man kaster seg ut i postsjakk må man derfor ha følgende klart for seg, det er interessant og tidkrevende. Skogheim spiller her hvit mot Nils Larsen i en sicilianer. For ordens skyld må nevnes at spillerne her kan benytte teoretiske «fasiter», men den ekte sjakkspiller kopierer ikke tidligere mestre — «man må noe lave» som Viggo Jensen sier.

Hvit: Ole Morten Skogheim.  
Sort: Nils Larsen.

1. e4-c5
2. Sf3-Sf6
3. Sc3-e6
4. e5-Sd5
5. Sxd5-exd5
6. d4-Sc6

Her gjelder det kampen om sentrum.

7. dxc5-Lxc5
8. Dxd5-Db6
9. Lc4



og vi har diagramstillingen. Et umenneskelig press er opprettet mot feltene f2 og f7. Skogheim er et trekk på «etter-skudd», men har fundert seg fram til at Lc4 holder. Nå er det svart som avgjør hvor villt partiet skal bli.

9. — — -Lxf2(+)
10. Ke2-0-0
11. Tf1-Lc5

Sort røsket i Skogheims kongestilling, men han trykker uanfektet videre mot f7.

12. Sg5-Sd4(+)
13. Kd1-Se6

Springeren ser god ut, men Skogheim har funnet motspill i studiene.

14. c3-d6
15. b4-Lf2
16. Df3-Sxg5
17. Lxg5-Dc7
18. Ld3-Lb6

Sort kunne naturligvis ikke slå på c3 og true tårnet pga. Lxh7(+).

19. De4-g6

Svakheter tvinges fram.

20. Lf6-d5
21. De1-a5
22. Dd2-Lg4(+)

Hvit værer blod, en dronning på h6 er dødelig for sort. Sort prøver imidlertid fortsatt, bortkastet porto?

23. Tf3-Le3
24. Dxe3-Dxc3

25. Dh6 og sort kan ikke unngå matten om han sjakker og ofrer aldri så mye. Neste mann ut, Harald Grøneng.